

การสร้างคุณค่าและสมรรถนะหลักแก่นักสังคมสงเคราะห์วิชาชีพ<sup>1</sup>  
Creating Values and Core Competencies of Professional Social Workers

Received 5 May, 2021

Revised 26 May, 2021

Accepted 8 June, 2021

จตุรงค์ บุญยรัตนสุนทร<sup>2</sup>

Jaturong Boonyarattanasoontorn<sup>3</sup>

ระพีพรรณ คำหอม<sup>4</sup>

Rapepan Kumhom<sup>5</sup>

เยาวเรศ คำมะนาด<sup>6</sup>

Yaowaret Kammanat<sup>7</sup>

ทองศิริ กำแดง<sup>8</sup>

Thongsiri Kamdaeng<sup>9</sup>

**บทคัดย่อ**

การวิจัยเรื่อง “คุณค่าและสมรรถนะหลักของนักสังคมสงเคราะห์วิชาชีพในหน่วยงานรัฐ” มีวัตถุประสงค์เพื่อศึกษาคุณค่าและสมรรถนะหลักของวิชาชีพ

---

<sup>1</sup> ได้รับทุนจากกองทุนส่งเสริมการวิจัยคณะสังคมสงเคราะห์ศาสตร์ มหาวิทยาลัยธรรมศาสตร์ ปี 2563 บทความดังกล่าวได้เคยตีพิมพ์เผยแพร่ในงานสัมมนาวิชาการเนื่องในโอกาสการสถาปนาคณะสังคมสงเคราะห์ศาสตร์ มธ. ปีที่ 67

<sup>2</sup> รองศาสตราจารย์ประจำคณะสังคมสงเคราะห์ศาสตร์และสวัสดิการสังคม มหาวิทยาลัยหัวเฉียวเฉลิมพระเกียรติ สมุทรปราการ ประเทศไทย

E-mail: jaturong22@gmail.com

<sup>3</sup> Associate Professor of Faculty of Social Work and Social Welfare, Huachiew Chalermprakiet University, Samut Prakan, Thailand.

<sup>4</sup> ศาสตราจารย์ประจำคณะสังคมสงเคราะห์ศาสตร์ มหาวิทยาลัยธรรมศาสตร์ ปทุมธานี ประเทศไทย  
E-mail: swrapeepan@yahoo.com

<sup>5</sup> Professor of Faculty of Social Administration, Thammasat University, Pathum Thani, Thailand.

<sup>6</sup> นายกษมาคมนักสังคมสงเคราะห์ทางการแพทย์ กรุงเทพมหานคร ประเทศไทย

E-mail: yaowaretmaw@gmail.com

<sup>7</sup> President of the Medical Social Workers, Bangkok, Thailand.

<sup>8</sup> เจ้าหน้าที่บริหารงานทั่วไปปฏิบัติการ คณะสังคมสงเคราะห์ศาสตร์ มหาวิทยาลัยธรรมศาสตร์ ปทุมธานี ประเทศไทย

E-mail: thongsiri\_k@hotmail.com

<sup>9</sup> Administrative Officer, Faculty of Social Administration, Thammasat University, Pathum Thani, Thailand.

สังคมสงเคราะห์ที่จำเป็น ท้นต่อการเปลี่ยนแปลงทางสังคม และเพื่อหาแนวทางการเพิ่มสมรรถนะหลักในการทำงานสังคมสงเคราะห์วิชาชีพในหน่วยงานภาครัฐระเบียบวิธีวิจัยแบบผสมวิธี ประกอบด้วยการวิจัยเชิงปริมาณ สํารวจความคิดเห็นของกลุ่มตัวอย่างจำนวน 1,250 คน ตามสัดส่วนของจำนวนประชากรที่เป็นนักสังคมสงเคราะห์ใน 11 หน่วยงาน การวิจัยเชิงคุณภาพ โดยการสัมภาษณ์เจาะลึกผู้ทรงคุณวุฒิ จำนวน 15 คน

ผลการวิจัยพบว่า กลุ่มตัวอย่างส่วนใหญ่เห็นว่า คุณค่าของนักสังคมสงเคราะห์วิชาชีพคือการมีศักดิ์ศรีและคุณค่าความเป็นมนุษย์มีความสำคัญต่อวิชาชีพสังคมสงเคราะห์มากที่สุด สมรรถนะหลักของวิชาชีพสังคมสงเคราะห์ที่จำเป็นมากที่สุด 5 อันดับแรก คือ 1) การแสวงหาข้อเท็จจริงและการสืบค้นข้อมูลอย่างรอบด้าน 2) การรู้เท่าทันสถานการณ์ สามารถคิดวิเคราะห์/คิดเชิงเหตุผล 3) การประเมินสถานะผู้ใช้บริการ ประเมินครอบครัว ความเสี่ยงและความรุนแรงที่ก่อผลกระทบต่อผู้ใช้บริการ 4) การเห็นภาพองค์รวมสามารถเชื่อมโยงมิติของปัญหาเชิงบูรณาการการมองภาพองค์รวม และ 5) ความเข้าใจความหลากหลายในมิติทางสังคมและวัฒนธรรมของผู้ใช้บริการ แนวทางการสร้างคุณค่าและสมรรถนะหลักนักสังคมสงเคราะห์วิชาชีพ คือการพัฒนาศักยภาพของนักสังคมสงเคราะห์ในการเก็บรวบรวมข้อมูลรายการให้เป็นระบบ การเพิ่มความสามารถในการสร้างโปรแกรมพัฒนาระบบฐานข้อมูลบริการสังคมสงเคราะห์ออนไลน์ และพัฒนาข้อมูลระบบดิจิทัล ซึ่งเป็นบทบาทของสถาบันการศึกษาที่สอนวิชาชีพสังคมสงเคราะห์ต้องปรับปรุงหลักสูตรให้นักศึกษามีสมรรถนะดังกล่าวเพื่อตอบสนองต่อความต้องการจำเป็นของสังคมที่มีต่อวิชาชีพสังคมสงเคราะห์

ข้อเสนอแนะต่อสำนักงานคณะกรรมการข้าราชการพลเรือน (กพ.) ควรสนับสนุนให้นักสังคมสงเคราะห์ได้รับค่าตอบแทนวิชาชีพ สภาวิชาชีพสังคมสงเคราะห์ สมาคมนักสังคมสงเคราะห์ และสมาคมสภาการศึกษาสังคมสงเคราะห์

ศาสตร์และสวัสดิการสังคมไทยควรบูรณาการความร่วมมือพัฒนาสมรรถนะทางวิชาชีพด้านการปฏิบัติงาน คือ ความรู้เท่าทันสถานการณ์ ความสามารถคิดวิเคราะห์/คิดเชิงเหตุผล การบริหารทรัพยากรอย่างคุ้มค่า โปร่งใส การทำงานเป็นทีม การสังเคราะห์องค์ความรู้จากงานวิจัยไปใช้ประโยชน์ในแต่ละระดับ รวมทั้งพัฒนาให้เกิดโยบายสาธารณะ และสถาบันการศึกษาควรปรับปรุงหลักสูตรการเรียนการสอนโดยเน้นการฝึกปฏิบัติงานจริงเพิ่มระยะเวลาการฝึกทักษะให้มากขึ้น

*คำสำคัญ:* การสร้างคุณค่า, สมรรถนะหลัก, นักสังคมสงเคราะห์วิชาชีพ

### Abstract

The objective of research on “Value and Core Competencies of Professional Social Workers in Government Agencies” is twofold: to study the value and essential core competencies of professional social workers in the government agencies, and to find out the Increase of core competency guidelines of professional social workers. The mixed methods were composed of quantitative to survey 1,250 samples in 11 government agencies, and in-depth interview 15 professional social workers for qualitative research.

The study was revealed the most important value of a professional social worker is human dignity, the top five core competencies of professional social work include 1) Cautiously in fact-finding, 2) Knowing the updated situation including logically in thinking/analysis, 3) Evaluation of the clients' condition, family, risk, and violation that might be happening to clients, 4) Holistic view and able to integrate problems that related to a holistic approach,

5) Understanding of a variety of social and cultural of clients. Guideline for creating the core competency is capacity building on systematical of data collection of casework, increasing competency to develop data-based online, developing digital data which is the role of educational institution that teaches the social work profession to improve the necessary courses of society towards the social work profession.

Recommendations to the Office of the Civil Service Commission (OCSC) should pay more attention to the social work profession, supporting social workers to receive professional compensation. Council of Social Work Professions, Association of Social Workers, and the Thai Association of Social Work and Social Welfare Education should integrate cooperation to develop professional competence in practice on knowledge about the situation analytical/rational thinking ability, worthwhile resource management, transparency, teamwork. synthesis of knowledge from research for use at each level including developing a public policy. The educational institutions should improve their teaching and learning curriculum by focusing on practical training, increasing the duration of skill training.

*Keywords:* Value, Core Competency, Professional Social Workers

## บทนำ

สังคมสงเคราะห์เป็นวิชาชีพที่มีความสำคัญเป็นอย่างยิ่ง พระราชบัญญัติวิชาชีพสังคมสงเคราะห์ พ.ศ. 2556 ได้กำหนดให้สังคมสงเคราะห์เป็นวิชาชีพซึ่งต้องใช้ความรู้และทักษะในการป้องกันและแก้ไขปัญหาของบุคคล ครอบครัว กลุ่มคน หรือชุมชนเพื่อให้กระทำหน้าที่ทางสังคมและดำรงชีวิตได้อย่างปกติสุข ปัจจุบันนักสังคมสงเคราะห์วิชาชีพในหน่วยงานของรัฐมีบทบาทเพิ่มมากขึ้นใน 3 ด้าน คือ 1) ด้านการปฏิบัติงาน ได้แก่ การแสวงหาข้อเท็จจริงและการสืบค้นข้อมูล อย่างรอบด้าน การรู้เท่าทันสถานการณ์ สามารถคิดวิเคราะห์และคิดเชิงเหตุผล การประเมินสถานะผู้ใช้บริการ ประเมินครอบครัว ความเสี่ยงและความรุนแรงที่ก่อผลกระทบต่อผู้ใช้บริการ 2) ด้านการบริหารหน่วยงาน คือ การระดมแสวงหาและบริหารทรัพยากรอย่างประหยัดคุ้มค่า โปร่งใส การทำงานเป็นทีม ความคิดริเริ่มสร้างสรรค์ในการบริหารจัดการอย่างมีส่วนร่วม และ 3) ด้านการวิจัย คือการสังเคราะห์องค์ความรู้จากงานวิจัยมาใช้ให้เกิดประโยชน์ในแต่ละระดับ การสร้างองค์ความรู้ใหม่จากงานวิจัย การพัฒนานวัตกรรมที่นำมาใช้ประโยชน์ในการทำงานได้ การจัดการองค์ความรู้จากงานวิจัยไปสู่บริการใหม่ๆ และการส่งเสริม สนับสนุนงานวิจัยในองค์กรและร่วมมือกับภายนอกองค์กร ท่วมกลาง การเปลี่ยนแปลงบริบททางเศรษฐกิจ และสังคม จึงมีความจำเป็นอย่างยิ่งที่ต้องมีการสร้างคุณค่าและสมรรถนะหลักแก่นักสังคมสงเคราะห์วิชาชีพให้มีความรู้ มีทักษะการปฏิบัติงานที่สามารถตัดสินใจได้อย่างถูกต้องเหมาะสมและเท่าทันสถานการณ์ การวิจัยครั้งนี้จึงมุ่งเน้นการศึกษาคุณค่าและสมรรถนะหลักของนักสังคมสงเคราะห์วิชาชีพในหน่วยงานรัฐว่าเป็นอย่างไร สอดคล้องเป็นไปตามแนวคิดทางสากลหรือไม่ และแนวทางการเพิ่มคุณค่าและสมรรถนะหลักของนักสังคมสงเคราะห์วิชาชีพของประเทศไทยควรเป็นอย่างไร

### วัตถุประสงค์การศึกษา

1. เพื่อศึกษาคุณค่าวิชาชีพสังคมสงเคราะห์ในการปฏิบัติงานสังคมสงเคราะห์ในหน่วยงานภาครัฐ
2. เพื่อศึกษาสมรรถนะหลักวิชาชีพสังคมสงเคราะห์ที่จำเป็น ทันสมัยและทันต่อการเปลี่ยนแปลงทางสังคมในหน่วยงานของรัฐ
3. เพื่อศึกษาแนวทางการเพิ่มสมรรถนะหลักการทำงานกับนักสังคมสงเคราะห์วิชาชีพในหน่วยงานภาครัฐ

### นิยามศัพท์ที่ใช้ในการศึกษา

คุณค่าของนักสังคมสงเคราะห์ หมายถึง การรับรู้ของบุคคลอื่นที่มีต่อคุณค่าการปฏิบัติงานของนักสังคมสงเคราะห์ได้แก่ 1) ค่านิยมร่วมของวิชาชีพสังคมสงเคราะห์ 2) การให้คุณค่ากับความเป็นมนุษย์ การเคารพในศักดิ์ศรีและคุณค่าของความเป็นมนุษย์ สิทธิความเป็นส่วนตัว การรักษาความลับของผู้ใช้บริการ การเสริมพลังอำนาจ พิทักษ์และคุ้มครองสิทธิ และพัฒนาความเป็นอยู่ที่ดีของบุคคล กลุ่มชุมชน และสังคม 3) การปฏิบัติงานตามจรรยาบรรณวิชาชีพ และ 4) การให้คุณค่าการปฏิบัติงานสังคมสงเคราะห์ต่อตนเอง ต่อผู้ให้บริการ ต่อหน่วยงานและเพื่อนร่วมงาน ต่อส่วนรวมและสังคม

สมรรถนะวิชาชีพสังคมสงเคราะห์ หมายถึง คุณลักษณะวิชาชีพสังคมสงเคราะห์เชิงพฤติกรรมที่เป็นผลมาจากการใช้ความรู้ ทักษะ ความสามารถและคุณลักษณะอื่นๆ ที่ทำให้นักสังคมสงเคราะห์ได้ใช้ความสามารถสร้างผลงานได้โดดเด่นกว่าเพื่อนร่วมงานอื่นๆ ในองค์กร” ได้แก่

- 1) สมรรถนะด้านการบริการ คือ คุณลักษณะเชิงพฤติกรรมที่บังคับเฉพาะตำแหน่ง ประเภทอำนาจการเป็นคุณลักษณะการให้บริการโดยตรงต่อกลุ่มเป้าหมายร่วมกันของนักสังคมสงเคราะห์ที่เป็นข้าราชการพลเรือนทั้งระบบเพื่อ

เป็นการหล่อหลอมค่านิยมและพฤติกรรมที่พึงประสงค์ร่วมกัน เป็นสมรรถนะที่จำเป็น และสมรรถนะประจำสายงานหลักในการปฏิบัติงานสังคมสงเคราะห์ได้แก่ (1) การมุ่งผลสัมฤทธิ์ (Achievement Motivation) (2) การให้บริการด้วยใจ (Service mind) (3) การสั่งสมความเชี่ยวชาญในงานอาชีพ (Expertise) (4) การยึดมั่นในความถูกต้องชอบธรรมและความซื่อสัตย์สุจริต (Integrity) (5) การทำงานเป็นทีม (Teamwork) รวมทั้งความสามารถในการสร้างและรักษาสัมพันธ์ภาพกับสมาชิกในทีม (6) สภาวะผู้นำ (Leadership) เพื่อทำหน้าที่ความรับผิดชอบตามจรรยาบรรณวิชาชีพสังคมสงเคราะห์

2) สมรรถนะด้านการบริหาร คือ คุณลักษณะเชิงพฤติกรรมที่บังคับเฉพาะตำแหน่งประเภทบริหาร เป็นคุณลักษณะการให้บริการโดยอ้อมเพื่อสนับสนุนให้เกิดการบริหารจัดการตามหน้าที่ความรับผิดชอบของตำแหน่งและส่งผลให้เกิดผู้นำที่เป็นเลิศในส่วนราชการ ได้แก่ (1) สภาวะผู้นำ (2) วิสัยทัศน์ (3) การวางกลยุทธ์ภาครัฐ (4) ศักยภาพเพื่อนำการปรับเปลี่ยน (5) การควบคุมตนเอง (6) การสอนงานและมอบหมายงาน

3) สมรรถนะด้านวิชาการ คือ คุณลักษณะเชิงพฤติกรรมที่บังคับเฉพาะตำแหน่ง ประเภทวิชาการ เป็นคุณลักษณะการให้บริการโดยอ้อมที่ใช้การวิจัยทางสังคมสงเคราะห์มาสนับสนุน ปรับปรุง พัฒนาการให้บริการ การบริหารองค์การสวัสดิการสังคม นโยบายสังคม ซึ่งเป็นการสนับสนุนการนำผลการวิจัยมาใช้ประโยชน์ที่จะทำให้เกิดประสิทธิภาพ ประสิทธิผล และความคุ้มค่าของหน่วยงานภาครัฐ ความรับผิดชอบของตำแหน่งและส่งผลให้เกิดการพัฒนาระบบ กลไกในหน่วยงานภาครัฐ ได้แก่ (1) ความเป็นผู้นำวิจัยในระดับนานาชาติ (2) ความเป็นผู้นำวิจัยในระดับชาติ (3) ความเป็นผู้นำวิจัยในระดับภูมิภาค (4) ความเป็นผู้นำวิจัยในระดับท้องถิ่น (5) ความเป็นผู้นำวิจัยในระดับชุมชน (สำนักงานคณะกรรมการข้าราชการพลเรือน, 2553, 2558)

## แนวคิด ทฤษฎี และวาระธรรมที่เกี่วข้อง

คุณค่าของนักสังคมสงเคราะห์ถูกกำหนดขึ้นครั้งแรกในปี 1960 ซึ่งเอกสารของ National Association of Social Work (NASW) กล่าวว่า “นักสังคมสงเคราะห์คือผู้อุทิศตนเพื่อจัดบริการสวัสดิการของมนุษยชาติ และส่งเสริมคุณภาพชีวิตของทุกคนโดยไม่มีการเลือกปฏิบัติ” NASW ได้มีการทบทวนแนวคิดนี้เป็นระยะๆ จนกระทั่งในปี 2018 สถานการณ์ได้เปลี่ยนแปลงไปเป็นอย่างมาก ซึ่งเกิดจากความก้าวหน้าทางเทคโนโลยีในช่วงกว่า 40 ปีที่ผ่านมาที่มีผลต่อการปฏิบัติด้านจริยธรรม รวมทั้งรูปแบบใหม่ของการสื่อสารและการสร้างความสัมพันธ์ระหว่างบุคคล NASW จึงได้ตีพิมพ์เอกสารเรื่อง Social Work Core Values and Code of Ethics ซึ่งกล่าวถึงคุณค่าหลักของนักสังคมสงเคราะห์ 6 ประการ ที่ใช้เป็นแนวทางในการปฏิบัติงานประจำวันของนักสังคมสงเคราะห์ คือ

1. การจัดบริการ (Service) คือการบริการประชาชนตามความต้องการและทำงานเพื่อจัดการปัญหาทางสังคม
2. ความเป็นธรรมทางสังคม (Social Justice) คือการเรียกร้องความเป็นธรรมทางสังคม และทำงานเพื่อการเปลี่ยนแปลงทางสังคมในนามของประชาชนกลุ่มเปราะบางที่ถูกกดขี่
3. ศักดิ์ศรีและคุณค่าของบุคคล (Dignity and Worth of the Person) คือการให้ความเคารพคนทุกคนและตระหนักถึงความหลากหลายทางวัฒนธรรมและกลุ่มชาติพันธุ์
4. ความสำคัญของความสัมพันธ์ระหว่างมนุษย์ (Importance of Human Relationships) คือการตระหนักและให้ความสำคัญต่อคุณค่าของความสัมพันธ์ระหว่างมนุษย์ และทำงานเพื่อสร้างความเข้มแข็งเหล่านี้เพื่อที่จะทำให้การกินดีอยู่ดีของบุคคลและชุมชนดีขึ้น



5. การรักษาเกียรติภูมิของวิชาชีพ (Integrity) คือการการรักษาชื่อเสียงของวิชาชีพ ส่งเสริมพันธกิจของวิชาชีพ ค่านิยม หลักจริยธรรม และมาตรฐานทางจริยธรรม

6. ความสามารถ (Competence) คือการพัฒนาความรู้และความเชี่ยวชาญทางวิชาชีพอย่างต่อเนื่อง และอุทิศตนให้กับการพัฒนาความรู้ของวิชาชีพ

อย่างไรก็ตาม จริยธรรมทางสังคมสงเคราะห์และค่านิยมหลักเป็นหลักการของวิชาชีพที่มากกว่าการปฏิบัติตามกฎ ระเบียบ และพิธีสาร (Protocol) เท่านั้น ในทางวิชาชีพ ผู้ใช้บริการมักจะมีประสบการณ์บ้าง จึงมีความจำเป็นอย่างยิ่งที่นักสังคมสงเคราะห์ต้องมีความมุ่งมั่นตั้งใจในการเสริมพลังให้กับผู้ที่ไม่สามารถปกป้องตนเอง ถูกกดขี่ หรืออับจน

สำหรับสมรรถนะหลักของนักสังคมสงเคราะห์วิชาชีพ The Council on Social Work Education (CSWE) ได้กำหนดสมรรถนะหลักที่นักสังคมสงเคราะห์วิชาชีพต้องมี 10 ประการ คือ

1. ต้องพิสูจน์ตนเองในฐานะการเป็นนักสังคมสงเคราะห์วิชาชีพและประพฤติตนอย่างเหมาะสม
2. มีความสามารถในการประยุกต์ใช้หลักจริยธรรมทางสังคมสงเคราะห์เพื่อเป็นแนวทางในการปฏิบัติทางวิชาชีพ
3. มีความสามารถในการประยุกต์ความคิดเชิงวิพากษ์เพื่อแจ้งและสื่อสารการตัดสินใจทางวิชาชีพ
4. มีส่วนร่วมในการปฏิบัติที่แตกต่างและหลากหลาย
5. มีความสามารถในการทำให้เกิดความก้าวหน้าด้านสิทธิมนุษยชนและความเป็นธรรมทางเศรษฐกิจสังคม
6. มีส่วนร่วมในการวิจัยที่สร้างสรรค์ และสร้างสรรค์การวิจัย

7. มีความสามารถในการประยุกต์ความรู้พฤติกรรมมนุษย์และสภาพแวดล้อมทางสังคม

8. มีส่วนร่วมในการปฏิบัติทางนโยบายเพื่อความก้าวหน้าของการยุติคดีทางสังคมและเศรษฐกิจ และเพื่อส่งมอบบริการสังคมสงเคราะห์ที่มีประสิทธิภาพ

9. มีความสามารถในการตอบสนองต่อบริบทที่มีอิทธิพลต่อการปฏิบัติ

10. มีส่วนร่วม ประเมิน สอดแทรก และให้การศึกษแก่ ปัจเจกบุคคล ครอบครัว กลุ่ม องค์กร และชุมชน

สำนักงานคณะกรรมการข้าราชการพลเรือน (2553) ได้กำหนดสมรรถนะหลัก (Core Competency) ของข้าราชการพลเรือนทุกตำแหน่งทั้งระบบประกอบด้วย 5 สมรรถนะ ได้แก่ 1) การมุ่งผลสัมฤทธิ์ (Achievement Motivation) 2) การให้บริการด้วยใจ (Service Mind) 3) การมีความเชี่ยวชาญในวิชาชีพ (Expertise) 4) การรักษาเกียรติภูมิของวิชาชีพ (Integrity) และ 5) การทำงานเป็นทีม (Teamwork) สำนักงานคณะกรรมการข้าราชการพลเรือน (2558) ได้กำหนดสายงานนักสังคมสงเคราะห์คลุมถึงตำแหน่งต่างๆ ที่นักสังคมสงเคราะห์ต้องปฏิบัติ ได้แก่ การศึกษา การสำรวจ การสัมภาษณ์ การสอบประวัติ และการวิเคราะห์ข้อมูล ปัญหาข้อเท็จจริง และ สาเหตุต่างๆ ที่เกี่ยวข้อง รวมทั้งการให้คำปรึกษา แนะนำ ให้ความรู้ การจัดบริการ ให้ความช่วยเหลือ การแก้ไขปัญหา และดำเนินการสังคมสงเคราะห์ในด้านต่างๆ ที่ถูกต้องเหมาะสมตามหลักการสังคมสงเคราะห์แก่ผู้ประสบปัญหาทางสังคม เช่น เด็กและเยาวชน คนพิการ คนไร้ที่พึ่ง หญิงอาชีพโสเภณี ผู้ต้องขัง ผู้ป่วย ผู้สูงอายุ ผู้ประสบภัยพิบัติ และประชาชนทั่วไปที่ไม่สามารถแก้ไข ปัญหาของตัวเองและครอบครัว อันจะมีผลกระทบต่อชุมชน และสังคมโดยรวม เพื่อให้ผู้ประสบปัญหาทางสังคมดังกล่าวมีคุณภาพชีวิตที่ดีขึ้น สามารถพึ่งตนเองในสังคมได้อย่างมีความสุข และปฏิบัติหน้าที่อื่นที่เกี่ยวข้อง

สภาวิชาชีพสังคมสงเคราะห์ (2563) ได้จัดทำมาตรฐานการให้บริการของผู้ประกอบวิชาชีพสังคมสงเคราะห์โดยมี 6 มาตรฐาน 31 องค์ประกอบ 87 ตัวบ่งชี้สำหรับมาตรฐานการให้บริการของผู้ประกอบวิชาชีพสังคมสงเคราะห์ 6 มาตรฐาน ประกอบด้วย 1) มาตรฐานจรรยาบรรณ 2) มาตรฐานความเป็นวิชาชีพสังคมสงเคราะห์ 3) มาตรฐานองค์ความรู้และการประยุกต์ใช้ในการปฏิบัติงาน 4) มาตรฐานการสื่อสารทางวิชาชีพ 5) มาตรฐานการบันทึกข้อมูลเพื่อการปฏิบัติงานสังคมสงเคราะห์ และ 6) มาตรฐานการนิเทศงานเพื่อพัฒนาวิชาชีพ

จากการทบทวนวรรณกรรมที่เกี่ยวข้องสรุปได้ว่า ประเทศไทยได้นำแนวคิดเกี่ยวกับคุณค่าและสมรรถนะหลักของนักสังคมสงเคราะห์วิชาชีพในระดับสากลมาปรับใช้ในประเทศไทยในการกำหนดเกณฑ์การปฏิบัติงาน และการกำหนดมาตรฐานการปฏิบัติงานขององค์กรวิชาชีพ

### วิธีการวิจัย

การวิจัยครั้งนี้ใช้ระเบียบวิธีวิจัยแบบผสมผสานวิธี (Mixed Methods) ประกอบด้วย การวิจัยเชิงปริมาณ โดยการสำรวจความคิดเห็นของกลุ่มตัวอย่างที่เป็นนักสังคมสงเคราะห์ในหน่วยงานต่างๆ จำนวน 1,250 คน และการวิจัยเชิงคุณภาพ โดยการสัมภาษณ์เจาะลึกผู้ทรงคุณวุฒิ ประกอบด้วย กรรมการสภาวิชาชีพสังคมสงเคราะห์ จำนวน 3 คน กรรมการสมาคมักสังคมสงเคราะห์แห่งประเทศไทย จำนวน 1 คน และผู้บริหารระดับกรมจากทุกกระทรวงที่มีนักสังคมสงเคราะห์ จำนวน 11 คน รวมทั้งสิ้น 15 คน

เครื่องมือที่ใช้ในการวิจัยเชิงปริมาณ คือ แบบสอบถาม (Questionnaire) โดยมีการทดสอบความเที่ยงตรงของเครื่องมือได้ค่าแอลฟา 0.90 ส่วนการวิจัยเชิงคุณภาพใช้แบบสัมภาษณ์เจาะลึก (In-depth Interview) ซึ่งผลการทดสอบค่าดัชนีความสอดคล้องของแบบสัมภาษณ์ (The Index of Item Objective Congruence

:IOC) ได้ค่า IOC=1.00 ซึ่งเครื่องมือที่ใช้ในการวิจัยดังกล่าวได้รับการรับรองจาก คณะอนุกรรมการวิจัยในคน มหาวิทยาลัยธรรมศาสตร์ชุดที่ 2 สาขาสังคมศาสตร์ เลขที่ 059 /2563 เมื่อวันที่ 21 สิงหาคม 2563

การวิเคราะห์ข้อมูลเชิงปริมาณ ใช้ สถิติเชิงพรรณนา (Descriptive Statistics) ได้แก่ การแจกแจงความถี่ (Frequency) ร้อยละ (Percentage) ค่าเฉลี่ย (Mean) ส่วนเบี่ยงเบนมาตรฐาน (Standard Deviation) ในการวิเคราะห์ข้อมูลทั่วไปของกลุ่มตัวอย่าง และใช้มาตรวัดของ Likert Scale 5 ระดับจากมากที่สุดไปจนถึงน้อยที่สุด

นอกจากนี้ยังใช้สถิติเชิงอนุมาน (Inferential Statistics) คือ One-way ANOVA (F-test) ทดสอบสมมติฐานตำแหน่งในสายงานที่แตกต่างกัน สามารถส่งผลกระทบต่อระดับความคิดเห็นต่อแนวทางการเพิ่มสมรรถนะหลักการทำงานกับนักสังคมสงเคราะห์วิชาชีพในหน่วยงานภาครัฐที่แตกต่างกัน ใช้ t-test ทดสอบสมมติฐานการมีใบรับรองอนุญาตประกอบวิชาชีพสังคมสงเคราะห์ และประสบการณ์ในการใช้ประโยชน์ใบรับรองอนุญาตประกอบวิชาชีพสังคมสงเคราะห์ในการทำงานสังคมสงเคราะห์ที่แตกต่างกันสามารถส่งผลกระทบต่อระดับความคิดเห็นต่อแนวทางการเพิ่มสมรรถนะหลักการทำงานกับนักสังคมสงเคราะห์วิชาชีพในหน่วยงานภาครัฐที่แตกต่างกัน และใช้ Scheffe ในการทดสอบความแตกต่างรายคู่ของปัจจัยที่มีอิทธิพลต่อความคิดเห็นต่อแนวทางการเพิ่มสมรรถนะหลักการทำงานกับนักสังคมสงเคราะห์วิชาชีพในหน่วยงานภาครัฐ

## ผลการวิจัย

### ผลการวิจัยเชิงปริมาณ

ผลการศึกษาข้อมูลทั่วไป พบว่า กลุ่มตัวอย่างส่วนใหญ่เป็นเพศหญิงร้อยละ 82.2 และร้อยละ 15.5 เป็นเพศชาย และร้อยละ 2.3 เป็นเพศทางเลือก อายุ พบว่า ร้อยละ 37.5 ของกลุ่มตัวอย่างมีอายุ 31-40 ปีมากที่สุด อายุสูงสุด 72 ปี อายุต่ำสุด 20 ปี และอายุเฉลี่ย 38 ปี ระดับการศึกษา ร้อยละ 61.1 จบปริญญาตรีมากที่สุด รองลงมา คือ ร้อยละ 37.7 จบการศึกษาระดับปริญญาโท หน่วยงานที่สังกัด พบว่า กลุ่มตัวอย่างร้อยละ 40.0 สังกัดกระทรวงการพัฒนาสังคมและความมั่นคงของมนุษย์ รองลงมาคือ ร้อยละ 25.1 สังกัดกระทรวงสาธารณสุข ตำแหน่งในสายงานพบว่า ร้อยละ 53.0 ของกลุ่มตัวอย่างอยู่ในด้านวิชาการมากที่สุด รองลงมา คือ ร้อยละ 33.5 อยู่ในสายงานด้านการวิจัย และร้อยละ 13.5 อยู่ในสายงานด้านการบริหารการมีใบรับรองอนุญาตประกอบวิชาชีพสังคมสงเคราะห์พบว่าร้อยละ 77.4 มีใบประกอบวิชาชีพ มีเพียงร้อยละ 22.6 ไม่มีใบรับรองอนุญาตประกอบวิชาชีพสังคมสงเคราะห์ การใช้ประโยชน์ใบรับรองอนุญาตประกอบวิชาชีพสังคมสงเคราะห์ในการทำงานสังคมสงเคราะห์พบว่าร้อยละ 65.1 ของกลุ่มตัวอย่างไม่เคยใช้ประโยชน์ใบรับรองอนุญาตประกอบวิชาชีพสังคมสงเคราะห์ มีเพียงร้อยละ 34.9 ของกลุ่มตัวอย่างที่ใช้ประโยชน์จากใบรับรองอนุญาตประกอบวิชาชีพสังคมสงเคราะห์ ดังตารางที่ 1

### ตารางที่ 1

#### ข้อมูลทั่วไปของกลุ่มตัวอย่าง

ข้อมูลทั่วไป	จำนวน	ร้อยละ
<b>เพศ</b>		
ชาย	194	15.5
หญิง	1028	82.2
ทางเลือก	28	2.3

ข้อมูลทั่วไป	จำนวน	ร้อยละ
<b>อายุ</b>		
0 – 30 ปี	341	27.3
31 – 40 ปี	469	37.5
41 – 50 ปี	275	22.0
51 ปีขึ้นไป	164	13.1
ไม่ระบุ	1	0.1
อายุสูงสุด = 72 ปี, อายุต่ำสุด = 20 ปี และอายุเฉลี่ย = 38 ปี		
<b>ระดับการศึกษา</b>		
ปริญญาตรี	764	61.1
ปริญญาโท	471	37.7
ปริญญาเอก	15	1.2
<b>หน่วยงานที่สังกัด</b>		
กระทรวงการพัฒนาสังคมและความมั่นคงของมนุษย์	500	40.0
กระทรวงสาธารณสุข	313	25.1
กรุงเทพมหานคร	123	9.8
กระทรวงยุติธรรม	49	3.9
กระทรวงการอุดมศึกษา วิทยาศาสตร์ วิจัยและนวัตกรรม	73	5.8
กระทรวงมหาดไทย	112	9.0
กระทรวงกลาโหม	11	0.9
กระทรวงแรงงาน	3	0.2
สำนักงานตำรวจแห่งชาติ	6	0.5
องค์กรสาธารณประโยชน์	54	4.3
หน่วยงานอื่นๆ และไม่ระบุ เช่น นักวิชาการอิสระ	6	0.5
<b>ตำแหน่งในสายงาน</b>		
ด้านวิชาการ	662	53.0
ด้านการวิจัย	419	33.5
ด้านการบริหาร	169	13.5

ข้อมูลทั่วไป	จำนวน	ร้อยละ
<b>การมีใบรับรองอนุญาตประกอบวิชาชีพสังคมสงเคราะห์</b>		
มี	968	77.4
ไม่มี	282	22.6
<b>ประสบการณ์ในการใช้ประโยชน์ใบรับรองอนุญาตประกอบวิชาชีพสังคมสงเคราะห์</b>		
ไม่เคย	814	65.1
เคย	436	34.9
รวม	1250	100.0

ความคิดเห็นต่อคุณค่าวิชาชีพสังคมสงเคราะห์ในการปฏิบัติงานสังคมสงเคราะห์ในหน่วยงานภาครัฐ ผลการศึกษาพบว่ากลุ่มตัวอย่างมีความคิดเห็นต่อคุณค่าวิชาชีพสังคมสงเคราะห์ในการปฏิบัติงานสังคมสงเคราะห์ในหน่วยงานภาครัฐ 3 อันดับแรก คือ อันดับที่ 1 การมีศักดิ์ศรีและคุณค่าความเป็นมนุษย์มากที่สุด ค่าเฉลี่ย 4.83 อยู่ในระดับมากที่สุด อันดับที่ 2 คือ หลักความยุติธรรมสังคม ไม่เลือกปฏิบัติ ยอมรับความหลากหลาย นักสังคมสงเคราะห์ต้องประพฤติตนภายใต้กรอบจริยธรรมทางวิชาชีพเพื่อสร้างความไว้วางใจและการยอมรับจากผู้ใช้บริการ และนักสังคมสงเคราะห์ปฏิบัติงานด้วยความซื่อสัตย์ และรับผิดชอบในการพัฒนาระบบงานทางวิชาชีพภายในองค์กร เพื่อเพิ่มความตระหนักต่อประโยชน์ของประชาชนและสังคม ค่าเฉลี่ย 4.76 อยู่ในระดับมากที่สุด อันดับที่ 3 ความมีคุณค่า ค่าเฉลี่ย 4.74 อยู่ในระดับมากที่สุด

ความคิดเห็นต่อจรรยาบรรณของวิชาชีพสังคมสงเคราะห์ในการปฏิบัติงานสังคมสงเคราะห์ในหน่วยงานภาครัฐ ผลการศึกษาพบว่ากลุ่มตัวอย่างมีความคิดเห็นดังนี้

1. จรรยาบรรณต่อตนเอง กลุ่มตัวอย่างมีความเห็นต่อการประพฤติตนในกรอบวัฒนธรรมและบริบทที่เหมาะสม และไม่ทำให้เกิดความเสียหายต่อตนเอง ผู้อื่น และวิชาชีพอยู่ในระดับมากที่สุด (ค่าเฉลี่ย 4.78) รองลงมา คือการตระหนักในบทบาทหน้าที่ของตนเอง และปฏิบัติหน้าที่ด้วยความรับผิดชอบขององค์กรที่สังกัด (ค่าเฉลี่ย 4.77) การพัฒนาตนเอง เพิ่มพูนความรู้และทักษะการประกอบวิชาชีพอย่างสม่ำเสมอ (ค่าเฉลี่ย 4.74)

2. จรรยาบรรณต่อวิชาชีพ กลุ่มตัวอย่างมีความเห็นต่อการไม่นำวิชาชีพไปแสวงหาประโยชน์ต่อตนเองโดยมิชอบด้วยกฎหมายและกระทำการในลักษณะที่ก่อให้เกิดความเสียหายแก่วิชาชีพสังคมสงเคราะห์ในระดับมากที่สุด (ค่าเฉลี่ย 4.84) รองลงมา คือปฏิบัติงานโดยยึดความถูกต้องตามหลักวิชาการด้านสังคมสงเคราะห์ และคำนึงถึงมาตรฐานการให้บริการของผู้ประกอบวิชาชีพสังคมสงเคราะห์ (ค่าเฉลี่ย 4.76)

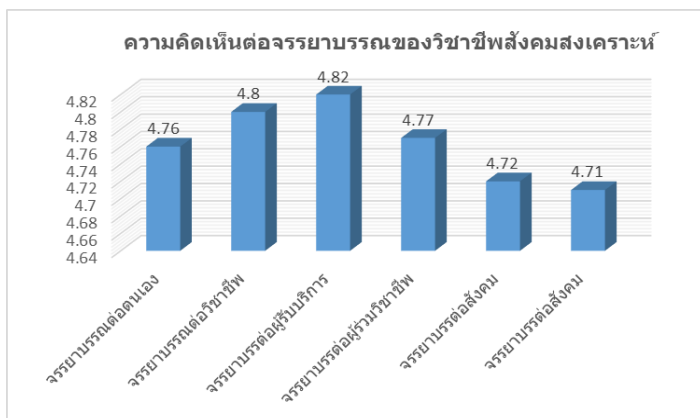
3. จรรยาบรรณต่อผู้รับบริการ กลุ่มตัวอย่างมีความเห็นต่อการเคารพ สิทธิศักดิ์ศรีและคุณค่าความเป็นมนุษย์ ความแตกต่าง ความหลากหลาย และคำนึงถึงประโยชน์สูงสุดของผู้ใช้บริการในระดับมากที่สุด (ค่าเฉลี่ย 4.83) รองลงมา คือการรักษาความลับของผู้ใช้บริการ เว้นแต่การเปิดเผยข้อมูลตามคำสั่งศาลเพื่อประโยชน์ต่อผู้ให้บริการ (ค่าเฉลี่ย 4.82) การยึดหลักการทำงานอย่างมีส่วนร่วม เคารพในความคิดเห็น ของผู้ให้บริการและรักษาไว้ซึ่งสัมพันธภาพทางวิชาชีพในการให้บริการต่อผู้ให้บริการ (ค่าเฉลี่ย 4.80)

4. จรรยาบรรณต่อผู้ร่วมวิชาชีพ กลุ่มตัวอย่างมีความเห็นต่อการให้เกียรติ เคารพในสิทธิ หน้าที่ และขอบเขตความรับผิดชอบของผู้ร่วมวิชาชีพ สหวิชาชีพ และภาคีเครือข่ายในการทำงาน อยู่ในระดับมากที่สุด (ค่าเฉลี่ย 4.77)



5. จรรยาบรรณต่อสังคม กลุ่มตัวอย่างมีความเห็นต่อการยอมรับและเคารพความหลากหลายทางวัฒนธรรมในระดับมากที่สุด (ค่าเฉลี่ย 4.75) รองลงมา คือ การมีส่วนร่วมกับภาคีเครือข่ายในการป้องกัน แก้ไข หรือขับเคลื่อนทางสังคม เพื่อให้เกิดการเปลี่ยนแปลง ที่จะมีผลต่อการพัฒนาคุณภาพชีวิตของประชาชน (ค่าเฉลี่ย 4.71) ความเข้าใจสถานการณ์ ปัญหา และความต้องการทางสังคม (ค่าเฉลี่ย 4.70)

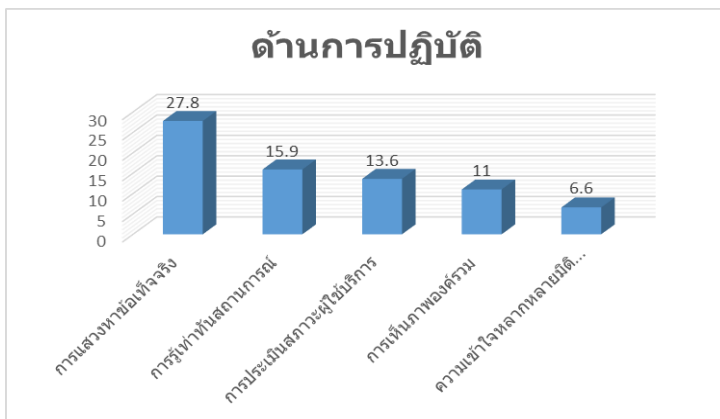
6. จรรยาบรรณต่อองค์กรที่สังกัด กลุ่มตัวอย่างมีความเห็นต่อการมีความรับผิดชอบต่อองค์กรที่สังกัดในระดับมากที่สุด (ค่าเฉลี่ย 4.72) รองลงมา คือ การส่งเสริม รักษา และพัฒนาองค์กรเพื่อประโยชน์สูงสุดของผู้รับบริการ (ค่าเฉลี่ย 4.70)



ภาพที่ 1 แสดงผลความคิดเห็นต่อจรรยาบรรณของวิชาชีพสังคมสงเคราะห์.

ความคิดเห็นต่อสมรรถนะหลักวิชาชีพสังคมสงเคราะห์ที่จำเป็น ทันสมัย และทันต่อการเปลี่ยนแปลงทางสังคมในหน่วยงานของรัฐ ผลการศึกษา พบว่า กลุ่มตัวอย่างมีความคิดเห็นดังนี้

1. ด้านการปฏิบัติ กลุ่มตัวอย่างส่วนใหญ่มีความเห็นว่าสมรรถนะหลักวิชาชีพสังคมสงเคราะห์ที่จำเป็น ทันสมัยและทันต่อการเปลี่ยนแปลงทางสังคมในหน่วยงานของรัฐด้านการปฏิบัติ 5 อันดับแรก คือ อันดับที่ 1 การแสวงหาข้อเท็จจริงและการสืบค้นข้อมูล อย่างรอบด้าน อันดับที่ 2 การรู้เท่าทันสถานการณ์ สามารถคิดวิเคราะห์/คิดเชิงเหตุผล อันดับที่ 3 การประเมินสถานะผู้ใช้บริการ ประเมินครอบครัว ความเสี่ยงและความรุนแรงที่ก่อผลกระทบต่อผู้ใช้บริการ อันดับ ที่ 4 การเห็นภาพองค์รวมสามารถเชื่อมโยงมิติของปัญหาเชิงบูรณาการการมองภาพ องค์รวม และอันดับที่ 5 ความเข้าใจความหลากหลายในมิติทางสังคมและ วัฒนธรรมของผู้ใช้บริการ



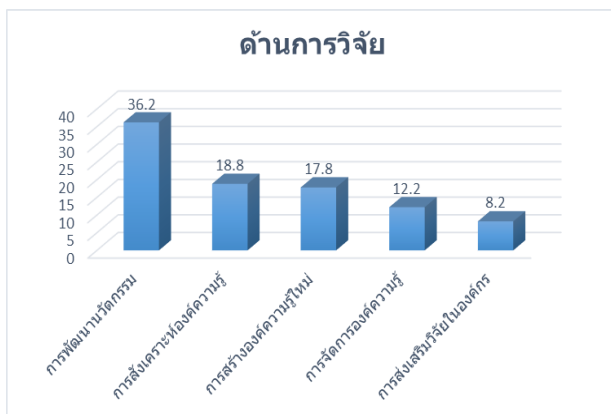
ภาพที่ 2 แสดงผลความคิดเห็นต่อสมรรถนะหลักวิชาชีพสังคมสงเคราะห์ด้านการปฏิบัติ.

2. ด้านการบริหาร กลุ่มตัวอย่างส่วนใหญ่มีความเห็นว่าสมรรถนะหลักวิชาชีพสังคมสงเคราะห์ที่จำเป็น ทันสมัยและทัน ต่อการเปลี่ยนแปลงทางสังคมในหน่วยงานของรัฐด้านการบริหาร 3 อันดับแรก คือ อันดับที่ 1 การระดม แสวงหา และบริหารทรัพยากรอย่างประหยัดคุ้มค่า และโปร่งใส อันดับที่ 2 การทำงานเป็นทีม อันดับที่ 3 ความคิดริเริ่มสร้างสรรค์ในการบริหารจัดการอย่างมีส่วนร่วม

3. ด้านการวิจัย กลุ่มตัวอย่างส่วนใหญ่มีความเห็นว่าสมรรถนะหลักวิชาชีพสังคมสงเคราะห์ที่จำเป็น ทันสมัยและทันต่อการเปลี่ยนแปลงทางสังคมในหน่วยงานของรัฐด้านการวิจัย 3 อันดับแรก คือ อันดับที่ 1 การสังเคราะห์องค์ความรู้จากงานวิจัยมาใช้ให้เกิดประโยชน์ในแต่ละระดับ รวมทั้งเชิงนโยบายสาธารณะ อันดับที่ 2 การสร้างองค์ความรู้ใหม่จากงานวิจัย อันดับที่ 3 การพัฒนานวัตกรรมที่นำมาใช้ประโยชน์ในการทำงานได้



ภาพที่ 3 แสดงผลแสดงผลความคิดเห็นต่อสมรรถนะหลักวิชาชีพสังคมสงเคราะห์ด้านการบริหาร



ภาพที่ 4 แสดงผลความคิดเห็นต่อสมรรถนะหลักวิชาชีพสังคมสงเคราะห์ด้านการวิจัย

#### ลักษณะงานเฉพาะที่จำเป็นทางสังคมสงเคราะห์

ผลการศึกษาพบว่ากลุ่มตัวอย่างมีความเห็นว่าลักษณะงานเฉพาะที่จำเป็นทางสังคมสงเคราะห์ เป็นการทำงานที่เคารพในสิทธิ ศักดิ์ศรี คุณค่าความเป็นมนุษย์ ความเสมอภาค เท่าเทียม เป็นธรรม อยู่ในระดับมากที่สุด (ค่าเฉลี่ย 4.80) รองลงมา คือ การรวบรวมข้อมูล ค้นหาข้อเท็จจริงสัมภาษณ์ สอบประวัติ เยี่ยมบ้าน ติดตาม สืบเสาะหาข้อเท็จจริง รวมทั้งศึกษาชุมชนและประเมินสภาวะทางสังคมเบื้องต้น เพื่อวินิจฉัยและรวบรวมประมวลสรุปจัดลำดับความสำคัญและความรุนแรงของ ปัญหา วิเคราะห์สาเหตุและผลกระทบของปัญหาเพื่อประกอบการวางแผนให้ความช่วยเหลือแก้ไขปัญหา ป้องกัน ฟื้นฟู พัฒนา พิทักษ์สิทธิและพัฒนาคุณภาพชีวิตกลุ่มเป้าหมาย ระดับบุคคล ครอบครัว กลุ่มและชุมชน (ค่าเฉลี่ย 4.78) การคำนึงถึงความปลอดภัย และประโยชน์สูงสุดของผู้ใช้บริการ หลักการมีส่วนร่วม ตระหนักถึงความเป็นธรรม การลดความเหลื่อมล้ำทางสังคมด้วยการกระตุ้นให้ ผู้ใช้บริการเข้าถึงโอกาสทางสังคม (ค่าเฉลี่ย 4.77) การประสาน ชี้แจงและให้

รายละเอียดเกี่ยวกับข้อมูลข้อเท็จจริงแก่บุคคลหรือหน่วยงานที่เกี่ยวข้องเพื่อสร้างความเข้าใจหรือความร่วมมือในการดำเนินงานการประชุมรายกรณี หรือการประชุมทีมสหวิชาชีพโดยเป็นไปตามมาตรฐานและกฎหมายวิชาชีพสังคมสงเคราะห์ และสามารถใช้ความรู้และทักษะทางสังคมสงเคราะห์ หลักการและกระบวนการสังคมสงเคราะห์ อันนำไปสู่การคุ้มครองและพิทักษ์สิทธิให้ประชาชนได้เข้าถึงสิทธิประโยชน์ตามกฎหมาย สิทธิมนุษยชน สวัสดิการสังคม จำนวนเท่ากัน (ค่าเฉลี่ย 4.33)

ความคิดเห็นต่อแนวทางการเพิ่มสมรรถนะหลักในการทำงานกับนักสังคมสงเคราะห์วิชาชีพ

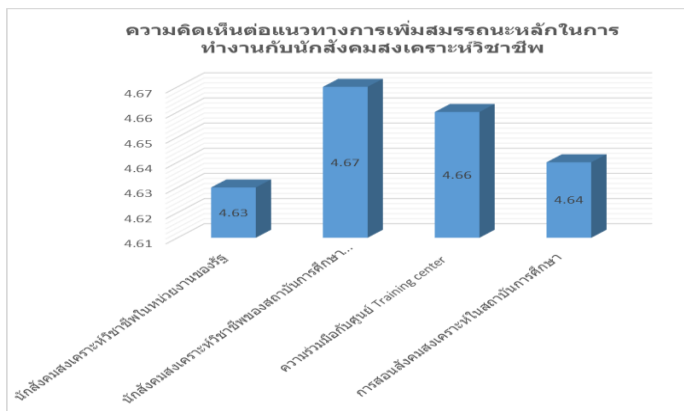
นักสังคมสงเคราะห์วิชาชีพในหน่วยงานภาครัฐ กลุ่มตัวอย่างมีความเห็นต่อการเก็บรวบรวมข้อมูลรายกรณีให้เป็นระบบสามารถสร้างโปรแกรมพัฒนาระบบฐานข้อมูลบริการสังคมสงเคราะห์ออนไลน์ ทุกกระทรวง และพัฒนาข้อมูลระบบดิจิทัล อยู่ในระดับมากที่สุด (ค่าเฉลี่ย 4.69) รองลงมา คือสร้างและพัฒนาเครื่องมือทางวิชาชีพสังคมสงเคราะห์ ในการประเมิน วินิจฉัย และทบทวนเครื่องมือหรือโปรแกรมบำบัดทางสังคม เครื่องมือประเมินผลลัพธ์การช่วยเหลือรายบุคคล กลุ่มครอบครัว และชุมชน ที่ได้มาตรฐานสากล (ค่าเฉลี่ย 4.68) การจัดทำคู่มือแนวทางปฏิบัติ เอกสารวิชาการ สื่อที่เป็นปัจจุบันเสมอ ตำราสื่อและคู่มือในรูปแบบต่างๆ เกี่ยวกับการสวัสดิการสังคมและสังคมสงเคราะห์ แบบ E-learning (ค่าเฉลี่ย 4.66)

นักสังคมสงเคราะห์วิชาชีพของสถาบันการศึกษาในปัจจุบัน กลุ่มตัวอย่างมีความเห็นต่อวางแผนการผลิตนักสังคมสงเคราะห์ ผ่านสถานการณ์ปัญหาทางสังคมที่เป็นพลวัต เพื่อตอบสนองต่อความต้องการจำเป็นของสังคมที่มีต่อวิชาชีพในระดับมากที่สุด (ค่าเฉลี่ย 4.68) รองลงมา คือออกแบบหลักสูตรเสริมสมรรถนะหลักของการเป็นนักสังคมสงเคราะห์วิชาชีพในสถานการณ์ฉุกเฉินต่างๆ เพื่อการเตรียมพร้อมในภาวะวิกฤต (ค่าเฉลี่ย 4.65)

ความร่วมมือกับศูนย์ Training center สร้างการเรียนรู้เพื่อพัฒนาอัตลักษณ์ทางวิชาชีพสู่การเสริมทักษะการเรียนรู้ในศตวรรษที่ 21 กลุ่มตัวอย่างมีความเห็นต่อการพัฒนาทักษะการเรียนรู้และนวัตกรรม ควรสอดคล้องกับความต้องการของผู้ใช้บริการ และช่วยลดภาระในการใช้ชีวิตอย่างเหมาะสมในระดับมากที่สุด(ค่าเฉลี่ย 4.67) รองลงมา คือ การพัฒนาความรู้ ความเข้าใจในการใช้เครื่องมือสารสนเทศ สื่อ เทคโนโลยี เพื่อสร้างการเรียนรู้และเข้าถึงฐานความรู้ที่จำเป็นต่อการพัฒนาคุณภาพชีวิตของผู้ใช้บริการ และการสร้างทักษะชีวิตและอาชีพผ่านการออกแบบปฏิบัติการ การร่วมคิด ตัดสินใจในการร่วมกิจกรรม รวมกลุ่ม ผ่านรูปแบบการบริหารจัดการและการปฏิบัติจากสถานการณ์ปัญหาในชีวิตผู้ใช้บริการ จำนวนเท่ากัน (ค่าเฉลี่ย 4.66)

การสอนสังคมสงเคราะห์วิชาชีพให้มีความทันสมัยในสถาบันการศึกษา ทั้งในระดับปริญญาตรี ปริญญาโท และปริญญาเอก กลุ่มตัวอย่างมีความเห็นต่อการสอนนักศึกษาทั้ง 3 ระดับให้เป็นผู้ที่มีความรู้ความสามารถ และความรอบรู้ด้านต่างๆ ในการสร้างสัมมาอาชีพ ความมั่นคงและคุณภาพชีวิตของตนเอง ครอบครัว ชุมชน และสังคม มีทักษะการเรียนรู้ตลอดชีวิต เป็นผู้มีความรู้ ความเพียร มุ่งมั่น มานะ บากบั่น และยึดมั่นในจรรยาบรรณวิชาชีพในระดับมากที่สุด (ค่าเฉลี่ย 4.68) รองลงมา คือ Active Citizen เป็นพลเมืองที่เข้มแข็ง มีความกล้าหาญทางจริยธรรม ยึดมั่นในความถูกต้อง รู้คุณค่าและรักษาความเป็นไทย ร่วมมือร่วมพลังเพื่อสร้างสรรค์การพัฒนาและ เสริมสร้างสันติสุข อย่างยั่งยืนทั้งในระดับครอบครัว ชุมชน สังคม และ ประชาคมโลกในระดับมากที่สุด (ค่าเฉลี่ย 4.66) Co-Creator เป็นผู้ร่วมสร้างสรรค์นวัตกรรม มีทักษะศตวรรษที่ 21 มีความสามารถในการบูรณาการศาสตร์ต่างๆ เพื่อพัฒนาหรือแก้ไขปัญหาสังคม มีคุณลักษณะความเป็นผู้ประกอบการ รู้เท่าทันการเปลี่ยนแปลงของสังคมและของโลก สามารถสร้าง

โอกาสและเพิ่มมูลค่าให้กับตนเอง ชุมชน สังคม และประเทศในระดับมากที่สุด (ค่าเฉลี่ย 4.63)



ภาพที่ 5 แสดงผลความคิดเห็นต่อแนวทางการเพิ่มสมรรถนะหลักในการทำงานกับนักสังคมสงเคราะห์วิชาชีพ

การเปรียบเทียบความแตกต่างของตำแหน่งในสายงานกับความคิดเห็นต่อแนวทางการเพิ่มสมรรถนะหลักการทำงานกับนักสังคมสงเคราะห์วิชาชีพในหน่วยงานภาครัฐ

จากผลการศึกษาวิเคราะห์ความแปรปรวนทางเดียว (One-Way Analysis of Variance) และการทดสอบความมีนัยสำคัญโดยการหาค่า F-test เปรียบเทียบความแตกต่างระหว่างตำแหน่งในสายงานกับความคิดเห็นต่อแนวทางการเพิ่มสมรรถนะหลักการทำงานกับนักสังคมสงเคราะห์วิชาชีพในหน่วยงานภาครัฐ พบว่าตำแหน่งในสายงานกับความคิดเห็นต่อการเก็บรวบรวมข้อมูลรายกรณีให้เป็นระบบสามารถสร้างโปรแกรมพัฒนาระบบฐานข้อมูลบริการสังคมสงเคราะห์ออนไลน์

ทุกกระทรวง และพัฒนาข้อมูลระบบดิจิทัล ( $p = .004^*$ ) และการสร้างและพัฒนาเครื่องมือทางวิชาชีพสังคมสงเคราะห์ ในการประเมิน วินิจฉัย และทบทวนเครื่องมือหรือโปรแกรมบำบัดทางสังคม เครื่องมือประเมินผลลัพธ์การช่วยเหลือรายบุคคล กลุ่ม ครอบครัว และชุมชนที่ได้มาตรฐานสากล ทุกกระทรวง มีนัยยะสำคัญทางสถิติที่ระดับ 0.05 ( $p = .004^*$ ) แสดงว่านักสังคมสงเคราะห์ที่มีตำแหน่งในสายงานต่างกันมีความคิดเห็นต่อการเก็บรวบรวมข้อมูลรายการกรณีให้เป็นระบบสามารถสร้างโปรแกรมพัฒนาระบบฐานข้อมูลบริการสังคมสงเคราะห์ออนไลน์ ทุกกระทรวง และพัฒนาข้อมูลระบบดิจิทัล และการสร้างและพัฒนาเครื่องมือทางวิชาชีพสังคมสงเคราะห์ ในการประเมิน วินิจฉัย และทบทวนเครื่องมือหรือโปรแกรมบำบัดทางสังคม เครื่องมือประเมินผลลัพธ์การช่วยเหลือรายบุคคล กลุ่ม ครอบครัว และชุมชนที่ได้มาตรฐานสากล ทุกกระทรวงมีความแตกต่างกัน

#### ผลการวิจัยเชิงคุณภาพ

ผลการสัมภาษณ์เจาะลึกผู้ทรงคุณวุฒิ 15 คน ประกอบด้วย กรรมการสภาวิชาชีพสังคมสงเคราะห์ จำนวน 3 คน กรรมการสมาคมนักสังคมสงเคราะห์แห่งประเทศไทยจำนวน 1 คน และผู้บริหารระดับกรมจากทุกกระทรวงที่มีนักสังคมสงเคราะห์ จำนวน 11 คน สรุปได้ว่า ผู้ทรงคุณวุฒิทั้ง 15 คนมีความคิดเห็นต่อประเด็นต่างๆ สอดคล้องกันดังต่อไปนี้

1. คุณค่าของนักสังคมสงเคราะห์ ผู้ทรงคุณวุฒิทั้ง 15 คน เห็นว่า สังคมสงเคราะห์เป็นวิชาชีพที่มีคุณค่า เพราะเป็นวิชาชีพที่ทำงานกับมนุษย์และเป็นวิชาชีพที่โดยหลักแล้วต้องการความเชี่ยวชาญ เป็นวิชาชีพที่ทำให้คุณภาพชีวิตของผู้ใช้บริการดีขึ้นสามารถดำรงชีวิตอยู่ได้ นักสังคมสงเคราะห์ทำงานตามกระบวนการหรือหลักที่ได้รับการยอมรับจากทั่วโลก ในต่างประเทศตำแหน่งนักสังคมสงเคราะห์ก็เป็นตำแหน่งที่ได้รับการยอมรับ สังคมสงเคราะห์เป็นวิชาชีพที่มีความหลากหลาย



มีความเป็น “สห” นักสังคมสงเคราะห์เชื่อในความเท่าเทียมของมนุษย์ มองเห็นถึงคุณค่าและศักดิ์ศรีความเป็นมนุษย์

2. ความสำคัญของนักสังคมสงเคราะห์วิชาชีพในหน่วยงานของรัฐที่มีภารกิจทางสังคม ผู้ทรงคุณวุฒิทั้ง 15 คน เห็นว่า นักสังคมสงเคราะห์ทั้งภาครัฐและภาคเอกชนจะต้องมีความรับผิดชอบในการให้ความช่วยเหลือผู้ใช้บริการในทุกบริบท ทั้งผู้ใช้บริการ ครอบครัว สังคมและสภาพแวดล้อมทั้งหมด หน่วยงานของรัฐมีหน้าที่หลักในการรับผิดชอบต่อประชาชน นักสังคมสงเคราะห์วิชาชีพในหน่วยงานรัฐต้องให้การช่วยเหลือผู้ใช้บริการในระยะยาว เพื่อให้เขาสามารถพึ่งพาตนเองได้ นักสังคมสงเคราะห์ต้องทำงานได้ในทุกรูปแบบทั้งการแก้ไข การป้องกันและการพัฒนา พื้นฟูส่งเสริม

ในประเด็นนี้นักสังคมสงเคราะห์ในกรมราชทัณฑ์ให้ข้อมูลที่เป็นรูปธรรมและนำเสนอใจอย่างยืงว่า นักสังคมสงเคราะห์ มีความสำคัญในการให้ความช่วยเหลือผู้ต้องหาโดยเข้าถึงประเด็นปัญหาอย่างแท้จริงมากกว่าสายงานอื่นที่ไม่ใช่นักสังคมสงเคราะห์ ตัวอย่าง ความเข้าใจเรื่องการกระทำความผิดของผู้ต้องหากับการเชื่อมโยงเรื่องการศึกษาและฐานะทางการเงินที่เป็นประเด็นของการกระทำความผิดนักสังคมสงเคราะห์จะวิเคราะห์และเข้าใจประเด็นสาเหตุที่แท้จริงมากกว่านำไปสู่การแก้ไขปัญหาที่ถูกต้อง ตรงจุดซึ่งทั้งหมดนี้เป็นคุณค่าเฉพาะของนักสังคมสงเคราะห์ ปัจจุบันมีเรือนจำหลายแห่งที่ขาดแคลนนักสังคมสงเคราะห์ทำให้การช่วยเหลือผู้ต้องหาไม่ประสบความสำเร็จ ดังนั้นนักสังคมสงเคราะห์ในกรมราชทัณฑ์จึงสรุปว่า คุณค่าของนักสังคมสงเคราะห์ คือการเข้าใจ เข้าถึง ผู้ใช้บริการ และยืนยันว่า หน่วยงานของรัฐถ้าเปิดรับสมัครตำแหน่งนักสังคมสงเคราะห์

3. ความคิดเห็นต่อการใช้บุคคลที่อยู่ในตำแหน่งงานอื่นทำงานแทนนักสังคมสงเคราะห์ ผู้ทรงคุณวุฒิส่วนใหญ่เห็นว่า งานสังคมสงเคราะห์เป็นวิชาชีพที่ไม่ควรใช้บุคคลที่อยู่ในตำแหน่งงานอื่นทำงานแทน เพราะงานสังคมสงเคราะห์มี

ความยุ่งยากซับซ้อน งานสังคมสงเคราะห์ต้องใช้ทักษะเฉพาะที่วิชาชีพอื่นไม่มี เช่น ทักษะในการค้นหาความจริง (Fact finding) ทักษะการเสริมพลังอำนาจ (Empowerment) ทักษะการจัดการรายกรณี (Case Management) เป็นต้น สังคมสงเคราะห์มีการทำงานที่มีกระบวนการในการที่จะประเมินตั้งแต่เบื้องต้นในการค้นหาข้อเท็จจริงของผู้ใช้บริการทั้งเรื่องของกาย จิต สังคม กระบวนการสังคม สงเคราะห์ต้องใช้นักสังคมสงเคราะห์ที่มีความรู้ ความเข้าใจในพฤติกรรมมนุษย์ มีทักษะในการปฏิบัติงานกับมนุษย์ในสถานการณ์ต่างๆ ที่ต้องการความสอดคล้องกับบุคคลเฉพาะรายหรือเฉพาะกลุ่ม หากการปฏิบัติหน้าที่ในตำแหน่งนักสังคมสงเคราะห์โดยคนที่ไม่ได้จบสังคมสงเคราะห์โดยตรงก็ไม่สามารถใช้ความรู้ วิธีการ และกระบวนการทางสังคมสงเคราะห์ในการทำงานได้ เพราะจะทำให้การช่วยเหลือ ผู้ใช้บริการไม่บรรลุเป้าหมาย ในบางเรื่องต้องบูรณาการทุกอย่าง เช่น เรื่องของเด็กที่ถูกละเมิดจะมีความยุ่งยากมากเนื่องจากจะต้องประเมินสภาวะของเด็กและครอบครัวว่าสมควรที่จะอยู่บ้านหรือไม่ จะมีความปลอดภัย มีความเสี่ยงหรือไม่ จะมีปัจจัยอะไรที่มีความเสี่ยง หรือในเรื่องของกฎหมาย เกี่ยวข้องกับกฎหมายอย่างไร ซึ่งกฎหมายได้กำหนดบทบาทหน้าที่ของนักสังคมสงเคราะห์ไว้อย่างชัดเจน

4. จุดอ่อนของนักสังคมสงเคราะห์วิชาชีพในหน่วยงานของรัฐ จากการศึกษาสัมภาษณ์เจาะลึกผู้แทนหน่วยงานของรัฐที่ต้องกระจายงานลงพื้นที่ เช่น สำนักงานหลักประกันสุขภาพแห่งชาติ (สปสช.) หรือ กรุงเทพมหานคร มีจุดอ่อนคือ ไม่มีการกำกับ ไม่มีระบบติดตามประเมินว่าผลลัพธ์จากการทำงานเป็นอย่างไร ตัวอย่างการบันทึกข้อมูลที่ไม่สามารถเข้าไปดูหรือตรวจสอบได้หรือดูได้เฉพาะบางกลุ่มทำให้เกิดความเอนเอียง ข้อมูลในส่วนนักสังคมสงเคราะห์ต้องสามารถเข้าไปดูได้ ซึ่งเคยมีกรณีเข้าไปดูแล้วพบว่าการบันทึกข้อมูลการเยี่ยมบ้านของผู้รับบริการไม่ถึง 10 คนต่อปี จึงประเมินได้ว่าการดำเนินงานยังไม่มีประสิทธิภาพ ไม่มีการบันทึกข้อมูลหรือการรายงานใดๆ เกิดขึ้น จุดอ่อนเกิดจากนักสังคมสงเคราะห์ในแต่ละหน่วยงาน

ได้รับการพัฒนาที่ไม่เท่าเทียมกัน การพัฒนาแก้ไขข้อบกพร่องของตนเองตามแนวทางที่วางไว้จะสามารถช่วยพัฒนาตนเองได้ถ้าเรารู้ถึงจุดอ่อนของตนเอง

5. สมรรถนะหลัก (Core competency) ที่นักสังคมสงเคราะห์วิชาชีพในหน่วยงานรัฐควรมี คือการเข้าใจความแตกต่างของคน ต้องมีความสามารถในการเข้าใจการคิด วิเคราะห์ความแตกต่าง เข้าใจความหลากหลาย การมองเห็นคุณค่าของคนว่าคนเราสามารถพัฒนาได้ เช่น กรณีคนพิการ นักสังคมสงเคราะห์ต้องเชื่อในเรื่องศักยภาพของคนพิการ และการทำงานสังคมสงเคราะห์ต้องมีจิตใจบริการ (Service Mind) ต้องมีความสามารถในเรื่องของการบูรณาการเพราะงานสังคมสงเคราะห์ไม่สามารถทำเบ็ดเสร็จได้คนเดียว

นักสังคมสงเคราะห์ต้องมีความสามารถในการประเมินความเสี่ยงได้เป็นอันดับแรก ต้องประเมินได้ว่าผู้ใช้บริการมีความเสี่ยงหรือไม่จะต้องจัดการได้ว่าต้องส่งต่อไปให้ใครอย่างไร เช่น ถ้าผู้ใช้บริการมีความเสี่ยงที่จะฆ่าตัวตายต้องส่งให้จิตแพทย์เป็นผู้ประเมิน หรือเด็กมีความเสี่ยงว่าจะถูกละเมิดทางเพศ นักสังคมสงเคราะห์ก็ต้องส่งไปให้พนักงานเจ้าหน้าที่ตามกฎหมายคุ้มครองเด็ก นักสังคมสงเคราะห์ต้องเป็นคนประเมินเบื้องต้นก่อน ฉะนั้นก็ต้องมีทักษะในเรื่องของการสัมภาษณ์เพื่อได้ข้อเท็จจริง เรื่องของความรู้ต้องมีความรู้ว่กรณีใดอยู่ในความเสี่ยงระดับไหนกรณีใดถึงเรียกว่าเสี่ยงต้องตอบคำถามได้ว่าอะไรที่ว่ามีความเสี่ยง เช่น ฆ่าตัวตายจะถูกกระทำซ้ำ ไม่มีที่อยู่ ไม่มีคน ดูแลผู้ป่วยจิตเวช คือต้องดูแลความเสี่ยงตรงนี้ด้วย เวลาที่นักสังคมสงเคราะห์ทำงานกับผู้ใช้บริการต้องมีทักษะเหมือนกันหมดไม่ว่าหน่วยงานของรัฐหรือเอกชนแต่เนื่องจากกฎหมายอาจจะกำหนดรัฐเป็นหลัก

นอกจากนี้ นักสังคมสงเคราะห์ต้องมีสมรรถนะด้านความรู้ในการส่งเสริมสิทธิมนุษยชน การสร้างสัมพันธภาพบุคคล ครอบครัว องค์กร และชุมชน เป็นต้น แต่ละสาขาต้องมีสมรรถนะเฉพาะทางของตนเองด้วย เช่น นักสังคมสงเคราะห์ใน

กระบวนการยุติธรรม นักสังคมสงเคราะห์ทางการแพทย์ ต้องพัฒนาศักยภาพตามความถนัดและเฉพาะทางของตนเองทั้งนี้ต้องมีการพัฒนาอย่างต่อเนื่องเพื่อนำสู่ความก้าวหน้าทางวิชาชีพให้เห็นภาพที่ชัดเจน ดังนั้นจึงต้องพัฒนาทั้งในเรื่องของสมรรถนะและความก้าวหน้าทางวิชาชีพคู่ขนานกันไป

จากการสัมภาษณ์เจาะลึกผู้แทนกรมการแพทย์ กระทรวงสาธารณสุข ซึ่งได้มอบเอกสารเอกสารอัตโนมัติเรื่อง สมรรถนะเฉพาะตามลักษณะงานที่ปฏิบัติของสายงานนักสังคมสงเคราะห์ ความรู้ ความสามารถ และทักษะที่จำเป็นสำหรับตำแหน่งนักสังคมสงเคราะห์ ได้ข้อมูลที่น่าสนใจว่า กรมการแพทย์ได้กำหนดสมรรถนะเฉพาะตามลักษณะงานที่ปฏิบัติของสายงานนักสังคมสงเคราะห์ไว้ 3 ประการ คือ 1) การสร้างสัมพันธภาพ 2) ความเข้าใจผู้อื่น และ 3) การสืบเสาะหาข้อมูล นอกจากนี้ยังได้กำหนดความรู้ ความสามารถ และทักษะที่จำเป็นสำหรับตำแหน่งนักสังคมสงเคราะห์ไว้ 3 ประการ คือ 1) ความรู้ความสามารถที่จำเป็นสำหรับการปฏิบัติงานสังคมสงเคราะห์ และสวัสดิการสังคม 2) ความรู้เรื่องกฎหมายและระเบียบราชการ และ 3) ทักษะที่จำเป็นสำหรับการปฏิบัติงานในตำแหน่ง ได้แก่ การใช้คอมพิวเตอร์ การใช้ภาษาอังกฤษ การคำนวณ และการสืบค้นข้อมูล

6. แนวทางและวิธีการเพิ่มสมรรถนะหลัก (Core Competency) ให้กับนักสังคมสงเคราะห์วิชาชีพในหน่วยงานรัฐ ในประเด็นนี้ ผู้ทรงคุณวุฒิมีข้อเสนอแนะว่า วิธีการเพิ่มสมรรถนะหลักให้กับนักสังคมสงเคราะห์วิชาชีพในหน่วยงานรัฐ ต้องมีกำหนดให้ชัดเจนว่าทักษะที่จำเป็นของนักสังคมสงเคราะห์ในแต่ละระดับจะต้องพัฒนาทักษะในด้านใด เช่น ระดับชำนาญการพิเศษต้องมีทักษะด้านการพัฒนาทักษะการบริหาร และทักษะการบริการร่วมกัน ระดับเชี่ยวชาญ ต้องมีการทำผลงานระดับประเทศ ต้องมีทักษะการบริหารและวิชาการ ซึ่งจะต้องได้รับการผลักดัน ในส่วนของตำแหน่งผู้ทรงคุณวุฒิสามารถผลักดันให้ไปถึงระดับผู้ทรงคุณวุฒิได้ถ้ามองในแง่มุมมองของวิสัยทัศน์เนื่องจากเป็นภาพขนาดใหญ่ที่ยากใน

การผลักดันซึ่งจะต้องจะมีความชำนาญในงานแต่ละด้านและมีผลงานด้านงานวิจัย มาสนับสนุนการทำงาน

7. การผลิตนักสงเคราะห์วิชาชีพของสถาบันการศึกษา ในประเด็นนี้มีผู้บริหารของหน่วยงานในกระทรวงการพัฒนาสังคมและความมั่นคงของมนุษย์ให้ข้อมูลอย่างตรงไปตรงมาว่า

“...การสอนสังคมสงเคราะห์วิชาชีพในสถาบันการศึกษาเท่าที่เห็น อาจารย์ส่วนใหญ่ไม่มีประสบการณ์และอาจารย์บางท่านก็ไม่ได้จบสังคมสงเคราะห์มาโดยตรง แต่ก็จะเชี่ยวชาญในบางเรื่อง เพราะฉะนั้นการผลิตบัณฑิต อาจารย์ก็จะดูสาขาไหนจำเป็นต้องจบสังคมสงเคราะห์ สาขาไหนไม่จำเป็นจะแยกออกไป ถ้ามว่าผลิตมาแล้วสิ่งที่ผลิตมาตอบสนองความต้องการของหน่วยงานรัฐใหม่ คนที่จบปริญญาตรีแล้วเข้ามาทำงาน เหมือนกับเด็กยังไม่มีพื้นฐานความรู้ในงานนั้นๆ เท่าที่ควร จึงไม่ทราบว่าเป็นข้อบกพร่องในส่วนไหน เพราะฉะนั้นเวลาที่เด็กมาฝึกงาน เราจะเห็นว่าเด็กไม่เคยทราบเรื่องนี้มาก่อน ทั้งที่อยู่ปีสามปีสี่แล้ว ก็ควรมีพื้นฐานบ้าง ดังนั้นจึงไม่แน่ใจตัวเนื้อหาหลักสูตร...”

“...การสอนสังคมสงเคราะห์วิชาชีพให้มีความทันสมัยในสถาบันการศึกษา ทั้งในระดับปริญญาตรี ควรเน้นความสามารถในการปฏิบัติงานทั้งในสำนักงานและในภาคสนาม ถ้าอยากให้เป็วิชาชีพต้องเน้นการฝึกงานมากๆ จะทำให้เด็กมีประสบการณ์ และต้องมีการแลกเปลี่ยนกันระหว่างนักศึกษา เรียนรู้ผ่านกรณีศึกษา ซึ่งจะทำให้เกิดการเรียนรู้ดีกว่าการสอนแบบบรรยาย หรือการจดบันทึกเพียงอย่างเดียว ปริญญาโทควรเน้นทักษะการทำวิจัย และปริญญาเอก ควรเน้นให้มีความรู้ความสามารถในการพัฒนานโยบาย...”

“...ในการจัดการเรียนการสอน ควรนำผู้รู้หรือนักสังคมสงเคราะห์จริงๆ เข้าไปแนะแนวสอนหลักการทํางาน หลักการปฏิบัติต่างๆ ของงานสังคมสงเคราะห์

ให้นักศึกษาเห็นภาพจริงควบคู่กับการสอนในหลักวิชาการเนื่องจากชีวิตจริงเวลาเราปฏิบัติงานต้องอาศัยความรู้ที่มากกว่าวิชาการ...”

### การอภิปรายผลการศึกษา

การวิจัยเชิงปริมาณและเชิงคุณภาพมีความสอดคล้องกันในทุกประเด็นตามวัตถุประสงค์ของการวิจัย กล่าวคือ ในประเด็นคุณค่าวิชาชีพสังคมสงเคราะห์ การวิจัยพบว่า นักสังคมสงเคราะห์วิชาชีพให้ความสำคัญกับการมีศักดิ์ศรีและคุณค่าความเป็นมนุษย์ การยึดมั่นในหลักความยุติธรรมสังคม ไม่เลือกปฏิบัติ ยอมรับความหลากหลาย ประพฤติตนภายใต้กรอบจริยธรรมทางวิชาชีพ การปฏิบัติงานด้วยความซื่อสัตย์ การมีความรับผิดชอบต่อการพัฒนาระบบงานในองค์กร การเพิ่มความตระหนักต่อประโยชน์ของประชาชนและสังคม นับเป็นค่านิยมที่ดีงามของวิชาชีพสังคมสงเคราะห์ สอดคล้องกับแนวคิดสังคมสงเคราะห์สากลของ National Association of Social Work (NASW) ที่กล่าวว่า “นักสังคมสงเคราะห์ คือ ผู้อุทิศตนเพื่อจัดบริการสวัสดิการของมนุษยชาติ และส่งเสริมคุณภาพชีวิตของทุกคน โดยไม่มีการเลือกปฏิบัติ” และ Social Work Core Values and Code of Ethics ซึ่งกล่าวถึงคุณค่าหลักของนักสังคมสงเคราะห์ว่า ต้องยึดมั่นในหลักการความเป็นธรรมทางสังคม (Social Justice) ทำงานเพื่อการเปลี่ยนแปลงทางสังคมในนามของประชาชนกลุ่มเปราะบางที่ถูกกดขี่ การยึดมั่นในศักดิ์ศรีและคุณค่าของบุคคล (Dignity and Worth of the Person) คือการให้ความเคารพคนทุกคน การตระหนักถึงความหลากหลายทางวัฒนธรรมและกลุ่มชาติพันธุ์ ความซื่อสัตย์สุจริต (Integrity) คือการมีความซื่อสัตย์และส่งเสริมพันธกิจของวิชาชีพ ค่านิยม หลักจริยธรรม และมาตรฐานทางจริยธรรม

ประเด็นสมรรถนะหลักวิชาชีพสังคมสงเคราะห์ที่จำเป็น ทันสมัยและทันต่อการเปลี่ยนแปลง ผลการวิจัยทั้งเชิงปริมาณและเชิงคุณภาพ พบว่า

สมรรถนะหลักของวิชาชีพสังคมสงเคราะห์ที่จำเป็นมากที่สุด คือ การแสวงหาข้อเท็จจริงและการสืบค้นข้อมูล อย่างรอบด้าน การรู้เท่าทันสถานการณ์ สามารถคิดวิเคราะห์และคิดเชิงเหตุผล การประเมินสภาวะผู้ใช้บริการ ประเมินครอบครัว ความเสี่ยงและความรุนแรงที่ก่อผลกระทบต่อผู้ใช้บริการ การเห็นภาพองค์รวมสามารถเชื่อมโยงมิติของปัญหาเชิงบูรณาการการมองภาพองค์รวม และความเข้าใจความหลากหลายในมิติทางสังคมและวัฒนธรรมของผู้ใช้บริการ การแสวงหาข้อเท็จจริงและการสืบค้นข้อมูล อย่างรอบด้าน การรู้เท่าทันสถานการณ์ สามารถคิดวิเคราะห์และคิดเชิงเหตุผล การประเมินสภาวะผู้ใช้บริการ ประเมินครอบครัว ความเสี่ยงและความรุนแรงที่ก่อผลกระทบต่อผู้ใช้บริการ การเห็นภาพองค์รวมสามารถเชื่อมโยงมิติของปัญหาเชิงบูรณาการการมองภาพองค์รวม และความเข้าใจความหลากหลายในมิติทางสังคมและวัฒนธรรมของผู้ใช้บริการ

สมรรถนะหลักด้านการบริหาร คือ การระดม แสวงหาและบริหารทรัพยากรอย่างประหยัดคุ้มค่า และโปร่งใส การทำงานเป็นทีม ความคิดริเริ่มสร้างสรรค์ในการบริหารจัดการอย่างมีส่วนร่วม การสร้างความตระหนักถึงคุณค่าของสภาวะแวดล้อมและวัฒนธรรมเพื่อการเสริมสร้างวิถีชีวิตอย่างยั่งยืน และการผลักดันให้เกิดการสร้างภาคีเครือข่ายในชุมชน ท้องถิ่นที่เข้มแข็งและมีส่วนร่วมในสังคม

ด้านการวิจัย คือ การสังเคราะห์องค์ความรู้จากงานวิจัยมาใช้ให้เกิดประโยชน์ในแต่ละระดับ รวมทั้งเชิงนโยบายสาธารณะ การสร้างองค์ความรู้ใหม่จากงานวิจัย การพัฒนานวัตกรรมที่นำมาใช้ประโยชน์ในการทำงานได้ การจัดการองค์ความรู้จากงานวิจัยไปสู่บริการใหม่ๆ และอันดับที่ 5 การส่งเสริม สนับสนุนงานวิจัยในองค์กรและร่วมมือกับภายนอกองค์กร

ผลการวิจัยดังกล่าวสอดคล้องกับแนวคิดสมรรถนะหลักของนักสังคมสงเคราะห์วิชาชีพของ The Council on Social Work Education (CSWE, 2021)

ด้าน การมีความสามารถในการประยุกต์ใช้หลักจริยธรรมทางสังคมสงเคราะห์เพื่อเป็นแนวทางในการปฏิบัติทางวิชาชีพ ความสามารถในการประยุกต์ความคิดเชิงวิพากษ์เพื่อแจ้งและสื่อสารการตัดสินใจทางวิชาชีพ มีส่วนร่วมในการปฏิบัติที่แตกต่างและหลากหลาย มีความสามารถในการทำให้เกิดความก้าวหน้าด้านสิทธิมนุษยชนและความเป็นธรรมทางเศรษฐกิจสังคม มีความสามารถในการประยุกต์ความรู้พฤติกรรมมนุษย์และสภาพแวดล้อมทางสังคม มีส่วนร่วมในการปฏิบัติทางนโยบายเพื่อความก้าวหน้าของการอยู่ดีกินดีทางสังคมและเศรษฐกิจ และเพื่อส่งมอบบริการสังคมสงเคราะห์ที่มีประสิทธิภาพ มีความสามารถในการตอบสนองต่อบริบทที่มีอิทธิพลต่อการปฏิบัติ มีส่วนร่วม ประเมิน สอดแทรก และให้การศึกษา แก่ปัจเจกบุคคล ครอบครัว กลุ่ม องค์กร และชุมชน และมีส่วนร่วมในการวิจัยที่สร้างสรรค์ และสร้างสรรค์การวิจัย

สำหรับแนวทางการเพิ่มสมรรถนะหลักในการทำงานสังคมสงเคราะห์วิชาชีพในหน่วยงานภาครัฐที่สำคัญมากที่สุดคือ การเก็บรวบรวมข้อมูลรายการณ์ให้เป็นระบบสามารถสร้างโปรแกรมพัฒนาระบบฐานข้อมูลบริการสังคมสงเคราะห์ออนไลน์ ทุกกระทรวง และพัฒนาข้อมูลระบบดิจิทัลมากที่สุด ก็มีความสอดคล้องกับแนวคิดเกี่ยวกับสมรรถนะของข้าราชการไทยของสำนักงานคณะกรรมการข้าราชการพลเรือน (2553) ในด้านการมุ่งผลสัมฤทธิ์ (Achievement Motivation) การมีความเชี่ยวชาญในวิชาชีพ (Expertise) การทำงานเป็นทีม (Teamwork) สอดคล้องกับแนวคิดของสภาวิชาชีพสังคมสงเคราะห์ (2563) ด้านมาตรฐานความเป็นวิชาชีพสังคมสงเคราะห์ มาตรฐานองค์ความรู้และการประยุกต์ใช้ในการปฏิบัติงาน และมาตรฐานการบันทึกข้อมูลเพื่อการปฏิบัติงานสังคมสงเคราะห์ และสอดคล้องกับงานวิจัยของ อุมารณณ์ ผ่องจิตต์ (2561) เรื่อง “วิชาชีพสังคมสงเคราะห์ ความรู้ ทักษะ และคุณลักษณะที่สำคัญในยุคดิจิทัล” ซึ่งพบว่า สังคมยุคดิจิทัลที่มีการเปลี่ยนแปลงอย่างรวดเร็วทำให้นักสังคมสงเคราะห์วิชาชีพจำเป็นที่



จะต้องมองโลกที่เปลี่ยนแปลงไปตามความเป็นจริง ต้องปรับตัว มีสติ รู้เท่าทัน การเปลี่ยนแปลง ที่สำคัญต้องพัฒนาองค์ความรู้ ทักษะสมัยใหม่ และทัศนคติ คุณธรรมที่ดีให้เหมาะสม พร้อมทั้งจะรับผิดชอบต่อปัญหาและความต้องการของ ประชาชนกลุ่มเป้าหมายในสังคมได้อย่างใกล้ชิด มีมาตรฐาน จะสามารถลดความ เหลื่อมล้ำในสังคมลงได้

### ข้อเสนอแนะที่ได้จากผลการศึกษา

จากผลการวิจัยดังกล่าวผู้วิจัยจึงมีข้อเสนอแนะต่อหน่วยงานต่างๆ ที่ เกี่ยวข้องดังต่อไปนี้

1. สำนักงานคณะกรรมการข้าราชการพลเรือน (กพ.) ควรให้ความสำคัญ กับวิชาชีพสังคมสงเคราะห์ให้มากขึ้น โดยสภาวิชาชีพสังคมสงเคราะห์ สมาคมนัก สังคมสงเคราะห์แห่งประเทศไทย และสมาคมสภาการศึกษาสังคมสงเคราะห์ศาสตร์ และสวัสดิการสังคมไทย ควรร่วมกันผลักดันให้มีค่างานวิชาชีพสังคมสงเคราะห์เพื่อ เป็นการสร้างขวัญและกำลังใจกับ และสร้างแรงจูงใจให้นักสังคมสงเคราะห์เข้าสู่ กระบวนการสอบให้ได้รับใบประกอบวิชาชีพ

2. หน่วยงานของรัฐทุกหน่วยงานที่มีนักสังคมสงเคราะห์วิชาชีพปฏิบัติงาน อยู่ควรให้ความสำคัญและเห็นคุณค่าของนักสังคมสงเคราะห์ เนื่องจากสังคม สงเคราะห์เป็นวิชาชีพที่มีอัตลักษณ์ มีความละเอียดอ่อนในการปฏิบัติงาน จึงไม่ควร มอบหมายให้ผู้ที่ไม่จบวิชาชีพสังคมสงเคราะห์ทำงานแทนนักสังคมสงเคราะห์ วิชาชีพ

3. สภาวิชาชีพสังคมสงเคราะห์และสถาบันการศึกษาที่สอนวิชาชีพสังคม สงเคราะห์ควรจัดอบรมเพิ่มความรู้ และทักษะใหม่ๆให้นักสังคมสงเคราะห์วิชาชีพ อย่างสม่ำเสมอ โดยเฉพาะนักสังคมสงเคราะห์ที่ยังไม่ได้ใบประกอบวิชาชีพ ควรมี การกระตุ้นและส่งเสริมให้เข้าสู่กระบวนการฝึกอบรม เพิ่มช่องทางการส่งข่าวสาร

การติดต่อ การประชาสัมพันธ์ การจัดส่งหนังสือแจ้งถึงหน่วยงานเพื่อให้ นักสังคมสงเคราะห์ทราบก่อนล่วงหน้าเกี่ยวกับการเปิดรับสมัครสอบใบประกอบวิชาชีพ

4. สถาบันการศึกษาควรปรับปรุงหลักสูตรให้ทันสมัย สอดคล้องกับการเปลี่ยนแปลงทางเทคโนโลยี การสื่อสาร เพิ่มทักษะการเรียนรู้ในศตวรรษที่ 21 เน้นการฝึกปฏิบัติงานจริง เพิ่มระยะเวลาการฝึกทักษะมากขึ้น

5. สภาวิชาชีพสังคมสงเคราะห์และสถาบันการศึกษาควรบูรณาการความร่วมมือกับกระทรวงการพัฒนาสังคมและความมั่นคงของมนุษย์ พัฒนาการใช้เครื่องมือทางสังคมสงเคราะห์ และการจัดทำระบบสารสนเทศอย่างเป็นระบบและมีมาตรฐานทั้งในระดับจังหวัด ระดับกระทรวง และระดับประเทศ

### เอกสารอ้างอิง

กระทรวงการพัฒนาสังคมและความมั่นคงของมนุษย์. (2556). *พระราชบัญญัติ*

*วิชาชีพสังคมสงเคราะห์ พ.ศ. 2556*. กองกฎหมาย, สำนักงานปลัด.

กรมการแพทย์ กระทรวงสาธารณสุข. (2564). *สมรรถนะเฉพาะตามลักษณะงานที่ปฏิบัติของสายงานนักสังคมสงเคราะห์ ความรู้ ความสามารถ และทักษะที่จำเป็นสำหรับตำแหน่งนักสังคมสงเคราะห์*. (เอกสารอัดสำเนา).

สภาวิชาชีพสังคมสงเคราะห์. (2563). *มาตรฐานการให้บริการของผู้ประกอบวิชาชีพสังคมสงเคราะห์*. (เอกสารอัดสำเนา).

สำนักงานคณะกรรมการข้าราชการพลเรือน. (2553). *มาตรฐานและแนวทางการกำหนดความรู้ ความสามารถ ทักษะ และสมรรถนะที่จำเป็นสำหรับตำแหน่งข้าราชการพลเรือนสามัญ*. (เอกสารอัดสำเนา).

อุมาภรณ์ ฝ่องจิตต์. (2561). *วิชาชีพสังคมสงเคราะห์: ความรู้ ทักษะ และคุณลักษณะที่สำคัญในยุคดิจิทัล*. สืบค้นจาก [http://www.dsdw2016.dsdw.go.th/doc.php?doc\\_ref=242](http://www.dsdw2016.dsdw.go.th/doc.php?doc_ref=242)

Nedda Gilbert. (2018). *The Core Competencies of Social Work Practice*.

Retrieved from <https://www.noodle.com/articles/social-work-core-competencies>

University at Buffalo School of Social Work. (2021). *Social Work Core*

*Values and Code of Ethics*. Retrieved from <http://socialwork.buffalo.edu/admissions/is-social-work-right-career-for-me/values-ethics.html>